

Joueurs

Le joueur Violet dit Viticulteur

Le joueur Violet dispose de tout le matériel de jeu violet : plateau individuel, objectif secret, hexagones individuels et cubes d'action. Sur le plateau la zone violette, l'une des plus étendues, constitue son espace de prédilection. Une vigne ainsi qu'un lieu de vente sont déjà en place au démarrage du jeu.

Dans le jeu, le Viticulteur est en charge de toute la chaîne de la production et de la vente de vin. Ses intérêts sont principalement économiques et la grande majorité de ses actions sont destinées à l'obtention de bénéfices financiers. Le Viticulteur est le principal acteur viti-vinicole : c'est à lui d'assurer en priorité la production de vin, même si les autres joueurs peuvent également être ponctuellement impliqués. Ainsi, la cave à vin – réserve de bouteilles de vin dans le jeu – est collective et le Viticulteur n'est pas le seul joueur à pouvoir l'utiliser.

Le Viticulteur peut produire du vin conventionnel ou du vin biologique ; souvent les mécanismes ludiques l'amènent à produire les deux, mais il peut faire des choix plus stricts. Plusieurs hexagones individuels l'incitent à se tourner vers l'œnotourisme.

3 objectifs secrets

- **Priorité à l'export** : l'unique objectif du joueur est de gagner des sous (25 sous).
- **Reconversion dans le bio** : en plus de gagner des sous (12 sous), le joueur a aussi pour objectif de faire du vin bio. Cela doit également être visible sur le territoire, avec des hexagones (7) marqués du symbole Bouteille bio. Le joueur peut se sentir plus ou moins écologiste, selon sa libre inspiration. Pour accomplir cet objectif, le joueur ne peut pas se limiter à ses propres hexagones.
- **Grand propriétaire** : en plus de gagner des sous (12 sous), le joueur a des objectifs territoriaux, avec la volonté d'occuper la totalité de sa zone violette (à 1 case près).

Acteurs

Le Viticulteur-Vigneron

Central dans la vie économique locale, cet acteur est souvent très actif dans la vie des villages (comme élu ou dans des associations). Viticulteur (vigneron), il est aussi souvent viniculteur (met en bouteille), cette mutualisation permettant une meilleure commercialisation (et une meilleure valorisation économique de sa production). Les activités de la vigne sont les plus importantes dans le périmètre du Grand Site (emplois, revenus). Elles participent de l'attrait touristique du site, par la renommée internationale des appellations (Pouilly-Fuissé et Saint-Véran), même si les touristes ne font que passer pour visiter un domaine et acheter quelques bouteilles. De même, les vignes (de petite taille, sur un tiers du périmètre), les maisons viticoles des bourgs, les murets, constituent avec les Trois Roches des éléments remarquables du paysage du Grand Site. La valeur foncière du vignoble protège les parcelles de l'urbanisation. Au titre du patrimoine culturel et paysager, le maintien de la vigne et de l'activité viti-vinicole constitue un des objectifs de la labellisation Grand Site de France.

3 objectifs secrets

- **Priorité à l'export** : le marché international est le premier débouché des vins du Mâconnais (principalement aux États-Unis, en Grande Bretagne et en Belgique).
- **Reconversion dans le bio** : elle est motivée par une demande mondiale en faveur d'un vin bio par rapport à un vin conventionnel, des préoccupations environnementales (préserver les sols vivants) et des enjeux de santé, pour les viticulteurs comme pour les habitants proches des parcelles.
- **Grand propriétaire** : les parcelles en vignes sont identifiées en Bourgogne depuis le VII^e siècle. Celui-ci est très attaché à conserver les parcelles familiales, voire à les agrandir pour produire et mettre lui-même en bouteille sa production (la moitié des exploitations comptent entre 5 et 30 hectares et mettent en valeur les trois quarts des surfaces).

Les hexagones individuels violets

Six hexagones concernent la production de vin et six autres concernent la vente de vin. Cinq hexagones sont consacrés strictement au vin conventionnel et quatre au vin strictement biologique, les autres pouvant convenir aux deux.

Les hexagones restants sont consacrés à l'augmentation de l'attractivité (qui permet au Viticulteur de gagner plus de sous grâce au système de bonus). Un hexagone, la Restauration des murets, est consacré à l'écologie.

La vigne et le vin en dehors du matériel de jeu du joueur Violet

Tous les autres joueurs sont en relation avec la vigne et le vin, principalement pour l'encourager. Ils peuvent consommer (= défausser) du vin de la cave à vin et éventuellement en produire aussi (c'est le cas de l'Élu et l'Habitant). Le Professionnel du tourisme participe au développement de l'œnotourisme sur le plateau. L'Habitant a ainsi plusieurs actions destinées à favoriser la viticulture biologique (une pour produire et deux qui font défausser du vin de la cave à vin). Le Naturaliste consomme du vin, mais plutôt pour favoriser la biodiversité. Le Viticulteur ne peut pas directement agir sur ces actions, mais doit discuter avec les joueurs concernés.

Deux hexagones sont utilisables directement par le Viticulteur : il peut ainsi produire du vin bio grâce à l'Arrêté Zéro Phyto de l'Élu et vendre du vin bio grâce à la Guinguette bio éphémère du Naturaliste.

Un des Grands Projets augmente l'espace dédié au vin bio sur le plateau : il s'agit de l'Écologie du vin. On y consomme du vin bio pour augmenter la qualité de vie, dans un projet qui n'est pas uniquement touristique.

Cartes Évènement

Trois cartes Évènement concernent la vigne et le vin dont deux sont favorables au Viticulteur.

- **Des conditions idéales** : une météo très favorable permet une année très productive, avec un nombre de bouteilles multiplié par 2.
- **Une catastrophe viticole** : les vagues exceptionnelles de gel diminuent par 2 la production de raisin et donc de bouteilles.
- **L'année du grand cru** : les vins de Solutré étant de plus en plus appréciés, chaque bouteille se vend mieux et rapporte 1 sou de plus.

Les possibilités d'action

Dans le Mâconnais, les viticulteurs sont principalement réunis en caves coopératives. La coopération des acteurs de la vigne participe de la cohésion locale. Les valorisations de la vigne et du vin sont riches et variées.

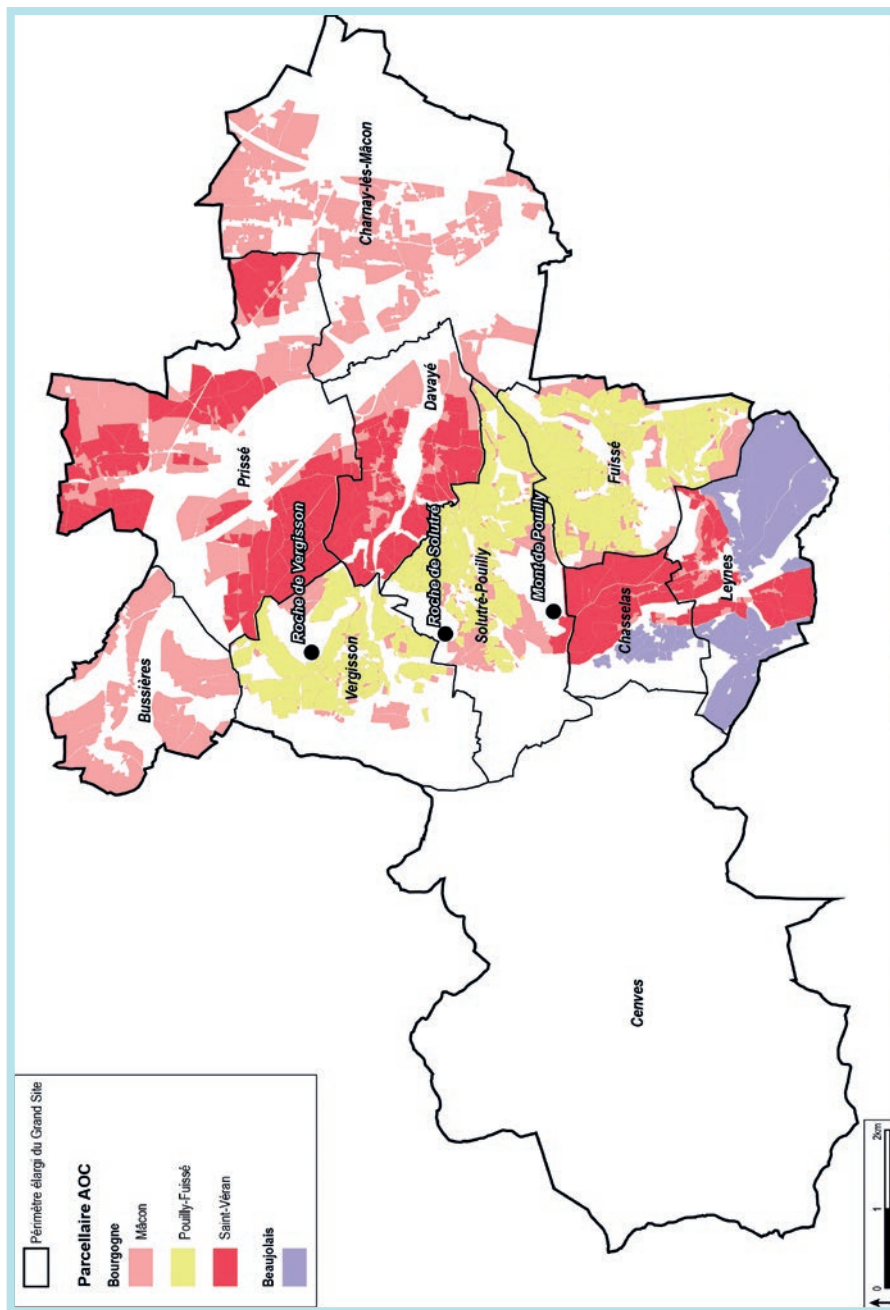
Pour éviter une communication sur l'alcool et avec toutefois une volonté de promouvoir une consommation nationale, la communication est axée sur le terroir, le travail viticole et le bien vivre local (le caveau de vin est baptisé **atrium**).

L'épandage de produits phytosanitaires a pour objectif de protéger la vigne contre des organismes nuisibles (champignon, parasite) et ainsi garantir de meilleurs rendements. Il est de plus en plus contrôlé compte tenu de ses atteintes à la santé environnementale, voire humaine à proximité. Les élus peuvent localement prendre des dispositions pour limiter les épandages près des villages, par exemple via un arrêté (appelé « Zéro Phyto » dans le jeu). La conversion en bio nécessite une rupture des modes de faire sur un temps assez long. Avec l'arrêt des pesticides et des fertilisants de synthèse sur la vigne, cela demande au moins trois années de conversion avant la labellisation.

Le jeu met en avant voire exagère, pour mieux la soutenir, la dimension biologique et écologique de la viticulture bourguignonne. Le programme européen Life + BioDiVine fait le lien entre paysage et biodiversité viticole, grâce à des inventaires de biodiversité (sols, flore, faune) des paysages viticoles et l'expérimentation de pratiques favorisant la biodiversité (enherbement, haies champêtres, repos du sol, etc.). Cette démarche est en cours sur l'appellation Pouilly-Fuissé. La biodynamie apparaît sous la forme d'une séance de sensibilisation au lycée viti-vinicole de Davayé. Celle-ci priorise un traitement du sol et de l'environnement plutôt que directement de la vigne, ainsi qu'un non-apport de sucre (absence de chaptalisation) lors de la fermentation du vin.

La restauration des murets de pierre sèche, construits selon des méthodes traditionnelles, est essentielle pour le paysage naturel et patrimonial à Solutré. Les vins locaux sont classés en Appellation d'Origine Contrôlée (AOC) et Appellation d'Origine Protégée (AOP) en partie grâce à la protection du petit patrimoine naturel (les haies) et paysager (restauration des murets, des murgers et des cadoles – petites cabanes en pierre pour s'abriter de l'orage), rejoignant ainsi les objectifs de la labellisation Grand Site de France.

La restauration des murets est coûteuse, notamment en temps de travail, pour les viticulteurs. La viticulture comprend de nombreuses contraintes collectives, représentées



Carte 7 : Le territoire des Roches, une ruralité dynamique irriguée par la viticulture.
Source : AdminExpress IGN 2023 & Démiliation Parcellaire AOC (datta.gouv.fr) 2024).
Patrick Mille, 2024.

dans le jeu par la défusse de vin dans la cave collective par d'autres joueurs que le Viticulteur.

L'Écocité du vin s'inspire des cités du vin qui se construisent en France depuis 2016 (Bordeaux), dans une forme de valorisation culturelle et touristique du vin : Dijon, Beaune et Mâcon en sont dotées. Mais celle du jeu se veut plus éco-responsable.

Aléas de la production et de la vente de vin

- **Des conditions idéales** : le climat du Mâconnais permet de nombreux jours d'ensoleillement, hiver et été, avec une pluviosité étalée sur les mois de mai et juin, favorables à la vigne.
- **Une catastrophe viticole** : l'activité agricole est exposée aux aléas météorologiques. Le risque de gel tardif reste le premier danger pour la vigne, même si les vignobles sont aussi marqués par la sécheresse et la canicule. Ce risque est d'autant plus probable avec la conjonction du gel et l'avancée du démarrage de la végétation des vignes.
- **L'année du grand cru** : les productions locales ne sont pas classées en « grands crus ». Après des années de mobilisation, les syndicats de promotion des Pouilly-Fuissé ont obtenu un classement de 22 climats en Premier cru par l'Institut National de l'Origine et de la Qualité (INAO) à compter de la récolte 2020, renforçant les contraintes de culture. Il existe ainsi une convergence d'intérêt entre le renouvellement du label Grand Site (marqueur d'une qualité territoriale) et la promotion nationale et internationale des productions viticoles.



Vignes dominant le village de Soltré-Pouilly.
Anne Jégou, août 2022.

Le joueur Bleu dit Élu

Le joueur Bleu dispose de tout le matériel de jeu bleu. Le plateau ne compte que 6 hexagones bleus morcelés : c'est là le territoire strict de l'Élu. Mais celui-ci se sent responsable de l'ensemble du plateau et plus particulièrement des trois villages où il agit plus directement.

Le rôle de ce joueur est très diversifié, car il agit dans tous les domaines. Ainsi il met en place des services publics en valorisant ses villages, encourage la viticulture et le tourisme, favorise l'écologie. Il soutient ainsi tous les joueurs à un moment ou à un autre du jeu. En tant que politique, il peut se donner davantage de pouvoir ou en donner à un autre joueur. Mais il ne gagne jamais de sous. Par ailleurs, en cas de conflits entre les joueurs, c'est lui qui tranche. Selon la personnalité du joueur et la manière dont il interprète le rôle, l'Élu pourra être plus ou moins médiateur ou mégalomane.

3 objectifs secrets

- **Des services diversifiés** : cet objectif demande des services de proximité variés et nombreux dans CHAQUE village (la plupart des joueurs ne font pas attention à la consigne selon laquelle chacun des trois villages doit être pris en compte).
- **Priorité au développement économique** : ce rôle a pour objectif de créer des emplois et de l'hébergement touristique, pour des villages entièrement (ré) aménagés.
- **Laisser son empreinte** : ce rôle se veut plus mégalomane, avec un Élu qui tient à laisser une trace architecturale de son mandat au travers de Grands Projets occupant l'espace du plateau (au moins 11 hexagones).

Les hexagones de l'Élu

Le joueur Bleu, en fonction de son interprétation du rôle, sera tenté de recourir aussi bien à ses hexagones individuels qu'aux Grands Projets. Plusieurs hexagones sont destinés à renforcer la touristisation du territoire, mais de manière plus ou moins impactante.

L'Élu peut ainsi faire venir davantage de touristes (via l'Aire de camping-cars ou le Concours international d'œnologie), maximiser l'attractivité (Opération cœur de village) ou simplement augmenter la capacité d'accueil touristique pour mieux gérer la demande touristique (grâce à l'Office du tourisme ou à la Rénovation de logements vacants).

L'Élu local

Élu communal (maire, conseiller), il est généralement un habitant de longue date, lui-même viticulteur, ou de famille vigneronne ou d'agriculteurs. Ayant souvent conduit plusieurs mandats, dans sa commune, ou dans le conseil communautaire de l'agglomération de Mâcon (un cumul de mandat autorisé), il est très attentif aux besoins et attentes de ses administrés et essaie de maintenir les services publics locaux. L'Élu protège le foncier viticole de l'urbanisation. Pour répondre aux demandes de logement, il souhaite d'abord rénover les logements vacants. Conscient du potentiel touristique local, il soutient son développement tout en veillant à maîtriser les flux de visiteurs sur place. Le Grand Site est considéré comme un levier important d'attractivité et d'animation. Avec des moyens humains et financiers limités, l'Élu s'appuie pour ses projets sur les aides extérieures (État, conseil départemental et/ou régional).

3 objectifs secrets

- **Des services diversifiés** : cela concerne une offre de services de proximité, publics (crèche, école, bibliothèque) et marchands (petits commerces).
- **Priorité au développement économique** : il s'agit de maintenir dans les communes des emplois pour les jeunes actifs, de façon à limiter les navettes vers les pôles d'emploi régionaux et soutenir les services de proximité (publics et petits commerces).
- **Laisser son empreinte** : cet élu bâtisseur porte des grands projets, comme des équipements importants que la commune peut porter plus ou moins seule (le Centre de séjour international, la Maison de santé) ou avec d'autres acteurs (l'Éco-cité du vin), ou des événements (Festival culturel). Ce rôle est à la fois une critique de la tendance des élus à marquer leur territoire et une simple manifestation de dynamisme local. Tout est une question de pertinence de l'échelle.

Possibilités d'action

L'Élu améliore ses villages (Rénovation de logements vacants, Opération cœur de village, Conseil de village) en y mettant des services publics (Cabinet d'infirmiers par exemple), mais cela passe beaucoup plus par des Grands Projets, qui sont tous susceptibles de concerner l'Élu.

L'Élu dispose de quelques hexagones pour encourager la viticulture biologique (Arrêté Zéro Phyto, Foire au vin bio). Il peut aussi agir directement pour l'environnement (Placette de compostage) ou la biodiversité (Passage à faune).

Trois hexagones concernent plus directement ses pouvoirs : il peut se donner une action en plus grâce au Cumul des mandats ou bien obtenir un vote compte double pour les Grands Projets (Création d'un PETR – Pôle d'Équilibre Territorial et Rural). Cela peut aussi concerner d'autres joueurs, auxquels il peut attribuer deux actions de plus par tour, au titre de subvention.



Mairie de Solutré-Pouilly.
Clément NICOLAS ROQUES, juillet 2021.

- **Rénovation de logements vacants** : il s'agit d'un des moyens de protection du foncier agricole pour fournir des logements dans les villages aux habitants et répondre aux demandes de résidences secondaires.
- **Cabinet d'infirmiers** : porté par la commune fournissant le local qui accueille l'équipe infirmière, avec le soutien financier de l'État, des conseils départementaux et régionaux, ce cabinet répond aux besoins croissants d'habitants vieillissants venus récemment s'installer.
- **Opération cœur de village, création d'un Pôle d'Équilibre Territorial et Rural (PETR)** : opérations permettant aux communes de recevoir des aides financières, elles répondent à la préservation du patrimoine de cœur de bourg et la rénovation des logements (Opération cœur de village) et, réunissant les acteurs publics et économiques, elles élaborent un projet de territoire (PETR).
- **Office du tourisme, Aire de camping-cars** : comme le projet de Parking visiteurs, il s'agit d'accueillir au mieux les touristes, en leur proposant des infrastructures encadrant les flux de visiteurs dans les villages et aux abords des Trois Roches.
- **Foire au vin bio, Concours international d'œnologie** : conscients du poids économique de la vigne, de sa contribution au paysage, au patrimoine et à l'animation locale, les élus accompagnent les unions de producteurs et les caves vinicoles dans l'organisation d'évènements attirant des publics locaux, nationaux et étrangers.
- **Arrêté Zéro Phyto, Placette de compostage, Passage à faune** : la qualité de l'environnement est au cœur du label Grand Site, du classement des vignes en AOC et AOP, les habitants se montrant de plus en plus attentifs (compostage des déchets, circulation de la petite faune) et la réglementation plus pressante (Arrêté Zéro Phyto sur les végétaux).
- **Attribution de subventions** : prévues chaque année dans le budget des communes, les subventions sont votées par le conseil municipal et versées à des structures les aidant dans leurs compétences (logement, école, urbanisme, services de proximité).
- **Conseils de village** : ce sont des instances ouvertes à tous les habitants pour des propositions, demandes, adressées au conseil municipal afin d'améliorer la qualité de vie.

Le joueur Orange dit Habitant

Le joueur Orange dispose de tout le matériel de jeu orange. Sur le plateau la zone orange, de taille moyenne, constitue son espace de prédilection. Elle est morcelée en trois villages.

Attaché à la qualité de vie, en particulier au nombre et à la richesse des services de proximité, l'Habitant dispose d'actions variées, pouvant agir sur les différents indicateurs, ce qui lui permet d'interagir avec tous les autres joueurs. Comme l'Élu, l'Habitant ne gagne pas de sous, mais il peut obtenir du pouvoir supplémentaire.

3 objectifs secrets

Les trois objectifs secrets concernent des services de proximité, mais pas les mêmes. L'Habitant est le seul joueur à ne pas avoir de souhait d'occupation spatiale.

- Les **Néoruraux** sont attachés à la diversité des services.
- Quant aux **Seniors**, ils veulent à la fois de la biodiversité, des services de santé, des équipements publics et des espaces de démocratie participative.
- Les **Jeunes actifs** souhaitent des emplois et des loisirs.

Les hexagones individuels de l'Habitant

L'Habitant peut mettre en place un service santé comme l'EHPAD et plusieurs actions de loisirs ou culturelles (Salle des fêtes, Bibliobus nature). Mais il est finalement assez limité pour augmenter lui-même le nombre de services de proximité.

En revanche, certaines de ses actions lui permettent d'augmenter l'Attractivité touristique (Salle de spectacles, Festival de musique). Il peut contribuer à réguler l'afflux touristique en proposant une Chambre d'hôtes. Il peut aussi participer à l'activité vitivinicole du territoire par la production et la vente de vin. Mais ce vin est uniquement biologique.

De fait, la plus grande part des actions de l'Habitant a un caractère écologique. Il peut ainsi favoriser la biodiversité (Refuge LPO, Chantier bénévole de débroussaillage, Village étoilé). Il peut aussi monter l'indicateur Environnement via un hexagone vert (Jardin partagé).

Parmi les cinq joueurs, l'habitant est le seul à posséder des actions permettant d'agir, en direct et seul, sur le débroussaillage : Éco-pâturage, Chantier bénévole de débroussaillage.

Les Habitants

Le rôle Habitant dans le jeu SOLUTRÉ constitue un agrégat de différents profils d'habitants, dont les différents objectifs secrets constituent une typologie grossière. Ce rôle a été le plus difficile à conceptualiser et à imaginer car les habitants d'un territoire sont très divers et souvent multi-casquettes. Le plus difficile a été de lui donner suffisamment de pouvoir par souci d'équilibre et de fait, l'Habitant du jeu SOLUTRÉ est assez puissant par rapport à un véritable habitant de ce territoire. Certaines strates d'habitants en lien avec le patrimoine viticole notamment peuvent être puissantes, mais sans systématisme. Les mécanismes ludiques mettent en parallèle Élu et Habitant dans le jeu comme des **alter ego**.

L'Habitant est attaché au paysage des Roches et des vignes (dont il est parfois un peu fier, évoquant des personnes célèbres, comme le poète Lamartine, le président Mitterrand ou encore la qualité des crus). La promenade sur les Roches est une activité familiale largement pratiquée. Réticent vis-à-vis d'une plus grande fréquentation touristique, il est attentif à la bonne gestion des flux de visiteurs sur les Roches. Il peut être récemment installé avec sa famille, surtout dans les communes rurales proches de Mâcon, tout en continuant de s'y rendre pour travailler ou profiter des équipements et des spectacles. Cela dynamise les communes proches, là où les communes plus éloignées voient leur population stagner, vieillir, et des services de proximité disparaître.

L'Habitant du jeu SOLUTRÉ est sans doute plus écologiste que la réalité de la moyenne des habitants du Mâconnais, car un grand nombre d'actions lui permettent de renforcer l'Environnement ou la Biodiversité.

3 profils d'habitants

- **Néo-ruraux** : ils ont quitté la ville pour la campagne et sont en attente de services publics locaux. Ayant fait ce choix pour bénéficier d'un cadre de vie « à la campagne » et d'un logement plus grand et moins cher, ils apprécient le calme local mais déplorent la fermeture de commerces locaux (comme la boulangerie) et attendent le maintien des services publics de proximité (école, bibliothèque).
- **Seniors** : avec le vieillissement de la population et l'arrivée de retraités (français et suisses), les besoins en soins et en structures d'accueil (résidence services seniors, EHPAD) augmentent.
- **Jeunes actifs** : le bassin d'emploi du Mâconnais permet de trouver un emploi

Un peu comme l'Élu, l'Habitant dispose de deux hexagones liés à sa capacité à se mobiliser (Mouvement démocratique local, Lobbying associatif). Ce lobbying associatif lui permet un vote compte double sur le vote des Grands Projets. Il peut aussi recevoir un cube d'action de plus, de la part du Professionnel du tourisme, dans le cadre de la Mission locale. Là se situe l'augmentation de ses pouvoirs d'agir.

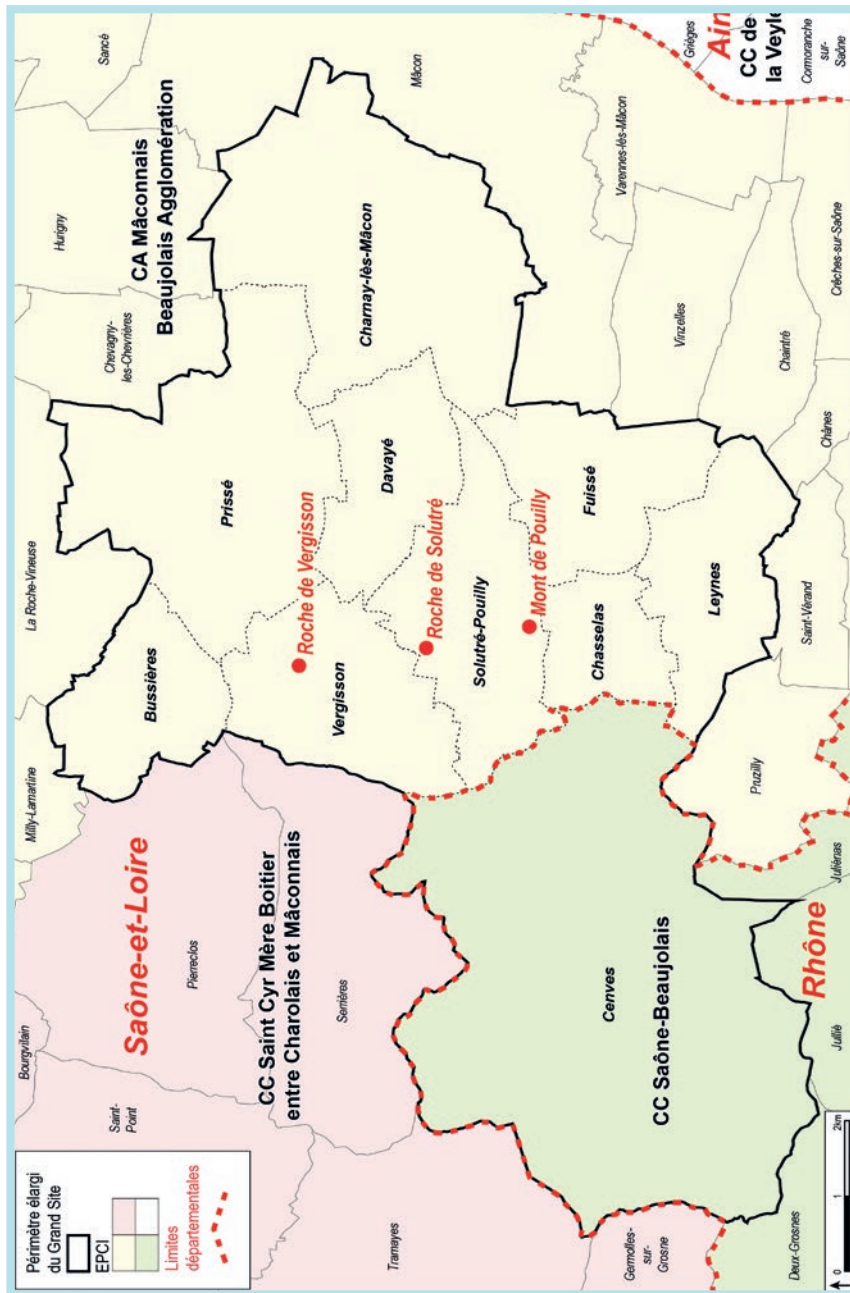


Session de jeu avec des chercheuses au laboratoire CESAER, premier design du jeu.
Anne JÉGOU, 2023.

dans la région, dans la tradition agricole et industrielle de la région ou dans le secteur tertiaire (commerce, logistique, administration, hôpital). Cela suppose néanmoins d'aller travailler hors de sa commune de résidence, principalement à Mâcon ; de même les offres de loisirs (piscine, médiathèque, théâtre, concerts) y sont plus importantes que dans les petites communes rurales.

Les possibilités d'action

- **Festival de musique, Salle de spectacle, Salle des fêtes** : pour accompagner la vie locale et les demandes des particuliers et des associations, les communes aménagent des salles locales, mises à disposition gracieusement ou en location.
- **Chambre d'hôtes** : ce type d'offre est adapté à une demande touristique saisonnière et répond à une demande de contact avec les habitants.
- **Comité de soutien à la viticulture bio, Inventaire Biodivine, Sensibilisation à la biodynamie** : certains habitants sont sensibles au traitement en épandage sur les vignes et à ses effets sur la santé. Pour les limiter, ils soutiennent le passage à une viticulture en bio.
- **Bibliobus nature** : allant dans les différents villages du site, le bibliobus propose à l'emprunt des ouvrages sur la nature. Il est tenu par du personnel et/ou des bénévoles de la bibliothèque de la communauté d'agglomération de Mâcon.
- **Refuge LPO** : loin de ne s'intéresser qu'aux oiseaux, la Ligue de Protection des Oiseaux (LPO) est l'une des premières associations de protection de la nature en France, cherchant à favoriser la biodiversité en général. Le refuge LPO est un dispositif spatialisé proposé aux particuliers, entreprises et collectivités afin qu'ils se positionnent comme acteurs de la protection de la nature.
- **Chantier bénévole de débroussaillage, Éco-pâturage** : attachés au paysage des Roches, les habitants sont sensibilisés au maintien et à l'entretien des pelouses calcicoles face à l'embroussaillage, soit directement lors des chantiers, soit en finançant un retour du pâturage. Les Konik Polski sont des petits chevaux de race rustique proche du cheval Tarpan (cheval sauvage européen), qui constituent un clin d'œil aux troupeaux de chevaux passant au pied des Roches et chassés au Solutréen.
- **EHPAD** : Établissement d'Hébergement pour Personnes Âgées Dépendantes. Il s'agit d'une maison de retraite avec une assistance médicalisée (à la différence des résidences seniors).



Carte 8 : Un territoire de protection à cheval entre deux Régions/départements, relevant principalement de la communauté d'Agglomération Mâconnais-Beaujolais.

Source : AdminExpress IGN 2014.

Patrick Mille, 2024.

- **Village étoilé** : ce label consiste à renforcer la trame noire par la diminution de l'éclairage nocturne. Cela permet d'améliorer la qualité de vie nocturne des habitants, animaux et végétaux, tout en limitant les dépenses énergétiques.
- **Lobbying associatif, Mouvement démocratique local** : les locaux sont largement investis dans de nombreuses associations sportives et culturelles afin de répondre aux besoins locaux (réparer le patrimoine, « le sou des écoles » pour les activités scolaires, club de cinéma, bénévoles pour la bibliothèque, actions environnementales).



Le village de Solutré-Pouilly.
Clément Nicolas Roques, juillet 2021.

Le joueur Jaune dit Professionnel du tourisme

Le joueur Jaune dispose de tout le matériel de jeu jaune. Sur le plateau la zone jaune, l'une des plus restreintes, constitue son espace de prédilection. Elle est morcelée en trois villages. Deux accueils de touristes sont déjà présents sur le plateau au démarrage du jeu, dans deux villages différents. Le Professionnel du tourisme a toujours pour objectif de gagner des sous et ses actions sont diverses. Il tient bien sûr des Hôtels et des Restaurants, aux gammes de prix et aux capacités d'accueil différenciées. Il peut directement augmenter la fréquentation touristique. Le tourisme est très orienté sur le vin. Mais le Professionnel du tourisme met aussi en place quelques actions pour améliorer l'environnement ou les villages.

Le rôle principal du Professionnel du tourisme est de réguler l'offre et la demande touristique. Il faut pouvoir accueillir tous les touristes prévus, sinon la pénalité est collective : -1 niveau sur un des indicateurs au choix par touriste non accueilli. Certes les autres joueurs peuvent participer à ce rôle, mais c'est lui qui décide où positionner les touristes.

3 objectifs secrets

- **Priorité au tourisme international** : ici l'objectif est uniquement financier : gagner 40 sous en 5 ans. Il s'agit donc d'augmenter le plus rapidement possible l'attractivité pour faire venir plus de touristes et augmenter au maximum la capacité d'accueil.
- **Laisser sa marque** : à l'objectif financier (25 sous), s'ajoute un objectif d'occupation spatiale du plateau (ici au moins 7 hexagones d'accueils de touristes). Cet objectif peut être interprété comme un peu mégalomane.
- **Tourisme durable** : à l'objectif financier (25 sous) s'ajoutent des exigences de biodiversité minimale (15) et de services publics. La qualité des paysages et la vie villageoise sont davantage recherchées.

Les hexagones individuels jaunes

Le Professionnel du tourisme ne dispose que de trois accueils de touristes dans sa pioche, en plus des deux initialement présents sur le plateau, dans trois gammes différentes : l'Hôtel apportant un bénéfice standard, l'Hôtel de luxe doublant les bénéfices et l'Opération cœur de village qui n'apporte pas de sous.

Les Professionnels du tourisme

Si sur le territoire de Solutré on rencontre bien des restaurateurs ou propriétaires de bars, quelques organisateurs d'évènements œnotouristiques, en revanche l'équivalent du Professionnel du tourisme dans le jeu, capable de mettre en place une stratégie touristique globale, n'existe pas. Le tourisme est moins organisé en réalité que sur le plateau. Heureusement car un acteur unique du tourisme ne serait pas souhaitable.

Si la région est attractive, pour la visite des Roches, du vignoble, sa gastronomie, et très bien desservie, le tourisme reste beaucoup moins développé que l'activité viticole, avec un tourisme principalement de passage, sauf une petite clientèle qui vient pour la randonnée. De fait le périmètre du site peut paraître insuffisamment équipé en chambres (hôtel, gîtes, chambres d'hôtes, Airbnb). Avec 250 000 visiteurs par an, la concentration des visiteurs sur certains sites entraîne des nuisances (dégradation des roches, des murets, érosion des sentiers, parking sauvage sur les parcelles viticoles ou dans les villages). Pour les habitants, cela porte atteinte à « l'esprit des lieux », la qualité des sites et le calme de la vie locale.

Un des enjeux pour le Grand Site, l'office du tourisme local et les élus, est d'aménager le site afin de permettre la fréquentation sans la dégradation (panneau d'information, sentiers, parkings). C'est aussi de réussir à retenir les touristes sur place plusieurs jours, en diversifiant l'offre, leur faisant découvrir les activités locales de loisirs (musée de la Préhistoire, cyclotourisme, parapente) et en leur proposant de nouvelles activités, dans le respect des lieux.

3 profils différenciés

- **Priorité au tourisme international** : il s'agit d'amélioration de la qualité des crus locaux et les projets d'envergure (Hôtel de luxe, Centre de séjour international, Festival culturel, Écologie du vin, Hélicoptère). Ce tourisme est tourné sur le vin et les paysages.
- **Laisser sa marque** : peu d'hôtels sont situés dans le périmètre du site, les autres étant localisés en dehors, autour des voies de communication et à Mâcon. En tant que bâtisseur, ce profil soutient les projets culturels d'envergure (Centre de séjour international, Festival culturel, Écologie du vin).
- **Tourisme durable** : étroitement lié au label du Grand Site, pour la protection des Roches et des espaces naturels classés, il s'agit de répondre à une certaine

En gamme classique, le Professionnel du tourisme dispose de Restaurants et Bars dans des gammes de prix différentes, dans l'ordre : Brasserie et Bar d'hôtel, Restaurant gastronomique, Épicerie fine. C'est un acteur économique majeur qui crée de l'emploi et peut créer une Mission locale, celle-ci donnant plus de pouvoir à l'habitant.

Le Professionnel du tourisme peut faire venir des touristes supplémentaires via un Aérodrome et un Parking camping-cars. Plus indirectement, le Hall de dégustation lui permet de monter l'Attractivité. Il peut agir sur les deux autres indicateurs via le Marché nocturne ou plusieurs actions tournées sur l'environnement : Woofing, Observatoire ornithologique, Cycle de conférences sur l'écologie.

Grands Projets, cartes Évènement et hexagones des autres joueurs

Le joueur Jaune peut activer le Festival de musique (mis en place par l'habitant) ou encore l'Aire de camping-cars (mise en place par l'Élu) pour faire venir plus de touristes.

De nombreux Grands Projets concernent directement le Professionnel du tourisme. En premier lieu le Centre de séjour international lui permet de maximiser le nombre de touristes accueillis mais aussi ses bénéfices (il s'agit là de la gamme d'hébergement la plus rentable pour lui).

Trois autres Grands Projets constituent un accueil de touristes permettant d'augmenter les trois indicateurs : Rénovation de logements pour des résidences secondaires (qualité de vie), Stage d'écovolontariat (environnement), Labellisation de chambres d'hôtes (qualité de vie).

Deux évènements sont particulièrement marquants pour le Professionnel du tourisme : L'effet Mitterrand lui apporte 7 touristes, qu'il faudra héberger ! Au contraire la carte Chute de blocs est une année catastrophique pour le tourisme : il faudra en faire venir davantage par des aménagements dédiés.

Il s'agit donc d'organiser de nouvelles activités : chantier d'éco-volontariat, activité viticole en biodynamie ou encore observation ornithologique.

demande touristique, autour de nouvelles activités (atelier de pierre sèche avec la brigade verte du Grand Site, chantier d'éco-volontariat, activité viticole en biodynamie, observation ornithologique).

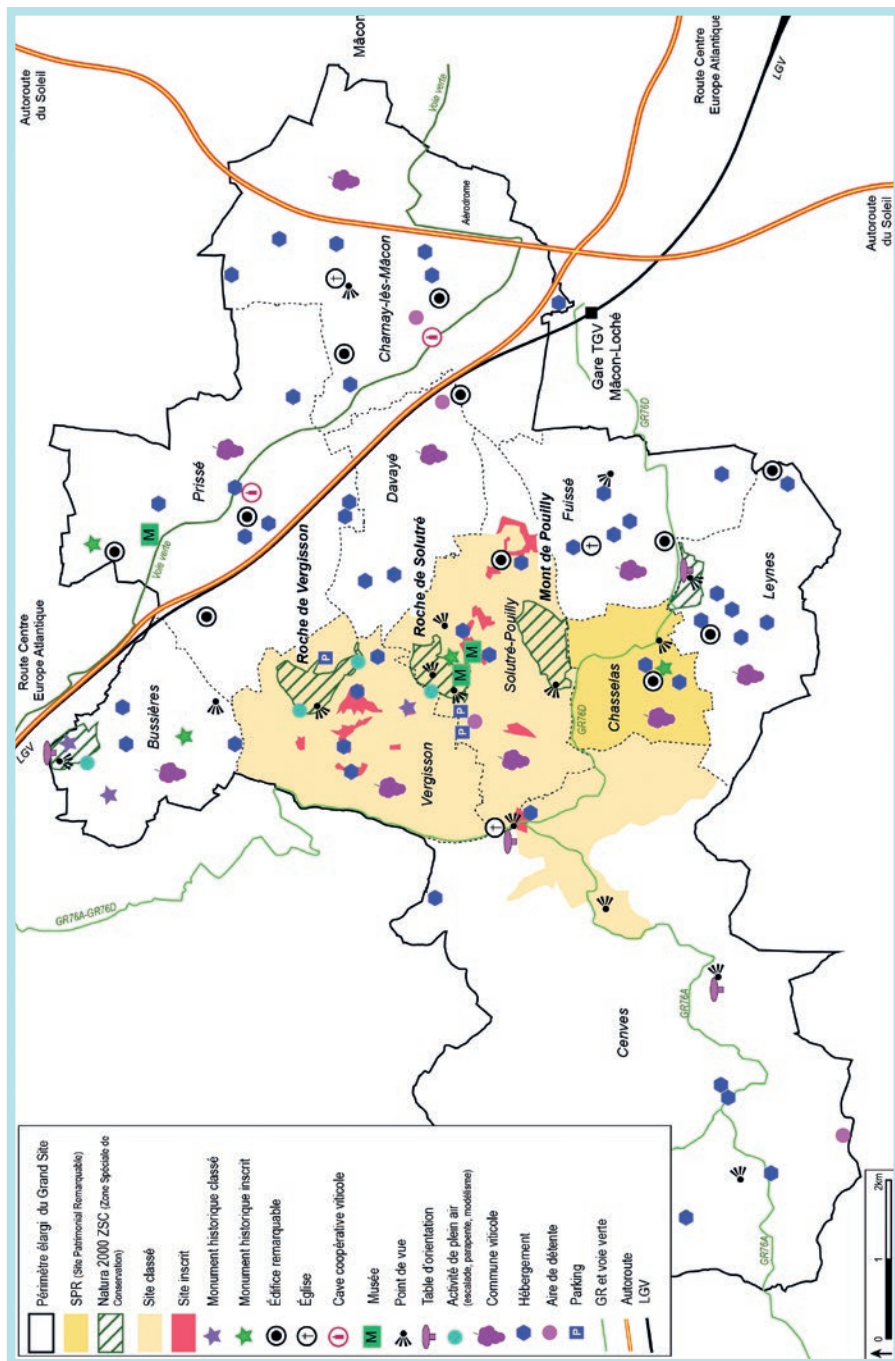
Les possibilités d'action

- **Bar, brasserie, restaurant gastronomique, marché nocturne, épicerie fine, hall de dégustation** : la gastronomie est un des facteurs attractifs du lieu ; ces équipements inciteront les touristes à rester (et dépenser) davantage.
- **Hôtel de luxe** : gamme de chambres absente de l'offre actuelle, en direction d'une clientèle aisée (y compris internationale) pour l'inciter à rester et profiter du patrimoine naturel et culturel.
- **Aérodrome / hélicoptère** : en lien avec un tourisme de luxe, l'objectif est de faciliter la venue directement sur le site. Cet équipement est évidemment et heureusement absent du territoire actuel.
- **Parking camping-cars** : le stationnement des camping-cars étant très encadré, il s'agit d'offrir une aire aménagée de stationnement.
- **Woofing** : moment d'échange et d'apprentissage bénévole, à la ferme (élevage) et dans les domaines vinicoles.
- **Cycle de conférences sur l'écologie, Observatoire ornithologique** : en lien avec le patrimoine local, ces actions sont portées par les professionnels, avec le Grand Site et la mission locale de l'office du tourisme.
- **Opération cœur de village** : portée par les élus, elle répond à la préservation du patrimoine de cœur de bourg et la rénovation des logements (par exemple en accompagnant la création de chambres d'hôtes par les habitants grâce à l'hexagone Mission locale.

Grands Projets et cartes Évènement

L'effet Mitterrand : cela participe de la renommée et de l'attractivité du site (certains disent même plus que le musée de la Préhistoire... mais l'esprit des lieux, ce n'est pas que la grimpe de la roche, non ?).

Dégradation de la qualité paysagère : les touristes en trop grand nombre peuvent être amenés à piétiner les pelouses calcicoles lorsqu'ils cheminent (ou se déplacent par un moyen de locomotion non autorisé). La canalisation des touristes sur les sentiers est un enjeu essentiel de la gestion des flux touristiques dans les sites naturels ([cf. fiche 8](#)).



Carte 9 : L'offre touristique sur le territoire du Grand Site de France.

Sources: AdminExpress IGN 2024 & Document unique de gestion

« Site des monts du Mâconnais et des roches de Solutré-Pouilly et Vergisson » 2027.

Patrick Mille, 2024.

Centre de séjour international : dans l'esprit des auteurs, le Centre de séjour international est un *Center Parcs* qui ne dit pas son nom. Il n'existe pas sur le territoire de Solutré (et ce n'est ni souhaitable ni même envisageable !). Des contestations ont abouti à l'annulation de certains projets (Roybon, Poligny, Chamboux). Celui du Rousset-Marizy en Saône-et-Loire, prévu en zone Natura 2000, est toujours en suspens. L'idée est de faire apparaître ces discussions dans le déroulement du jeu. En effet, cette marque, portée par le groupe Pierre et Vacances en France, se veut « nature » et a fait l'objet de nombreuses contestations au milieu des années 2010 en France compte tenu des dégradations environnementales qu'entraîne la construction d'un *Center Parcs*.



La Roche de Solutré depuis le jardin du musée de la Préhistoire.
Anne Jégou, avril 2023.

Joueur Vert dit Naturaliste

Le joueur Vert dispose de tout le matériel de jeu vert. Sur le plateau la zone verte, l'une des plus vastes, constitue son espace de prédilection. À de nombreux égards, les Roches font aussi partie de son territoire privilégié.

La priorité du joueur Vert est la protection de la nature. Mais quelles sont ses valeurs exactes ? C'est en fonction de son objectif secret et à la libre interprétation du joueur ! Dans le jeu, le joueur Vert est d'abord attaché à la préservation et à la valorisation de la biodiversité, elle-même faisant partie de l'indicateur Environnement. Le joueur Vert doit faire attention à ne pas être le seul à se charger de l'environnement et du paysage, car c'est une tâche bien trop lourde pour lui seul. Il ne peut pas être le seul à faire monter la Biodiversité et l'Environnement, et encore moins à débroussailler !

La plupart de ses actions sont directement tournées vers la protection de la biodiversité, mais il assure aussi des rôles plus « sociaux » pour rapprocher la nature des citoyens et des touristes. Il a besoin d'argent pour financer certaines de ses actions.

3 objectifs secrets

- **Priorité à la biodiversité** : la seule chose qui importe à ce Naturaliste est de favoriser le plus possible la biodiversité (30 abeilles).
- **Protéger et gérer** : l'objectif est toujours de cumuler la biodiversité mais il est moindre (20 abeilles). À cela s'ajoute un objectif d'occupation de l'espace : aménager toute la zone forestière et naturelle (à 1 case près).
- **Tourisme durable** : l'objectif est toujours de cumuler la biodiversité mais il est moindre (20 abeilles). À cela s'ajoute l'encouragement à l'accueil touristique : 10 en tout sur le plateau, dont 2 en dehors des hexagones du Professionnel du tourisme.

Hexagones individuels verts

La grande majorité des autres hexagones ont pour objectif de favoriser directement la biodiversité : Centre de soin de la faune sauvage, Camp de baguage des oiseaux, Garde champêtre, Restauration des murets, Plan de relance du bocage. Mais parfois il faut payer avec des sous ou consommer du vin bio en contrepartie.

Certaines actions visent les indicateurs, notamment l'Environnement : Atlas de la biodiversité communale, Jardin partagé, Certification forestière et Cycle de réunions

Le Naturaliste

Particulièrement attaché aux Roches et aux milieux naturels, comme paysage et patrimoine remarquables, il est dénommé naturaliste parce qu'il a vraisemblablement suivi des études de biologie, d'écologie ou de géographie. En anglais, les auteurs ont choisi de le traduire par *conservationnist*, dans une mise en relation des humains et des milieux préservés.

Dans un site très singulier par la juxtaposition de la géologie, des pelouses calcicoles (issues d'un héritage pastoral), du site préhistorique (époque du Solutréen), des paysages de roches et de vignes, le naturaliste peut être membre d'un service public comme la DREAL, d'une association (protection du patrimoine ou des milieux naturels), ou d'un conseil municipal. Il peut veiller à sa protection (garde champêtre communal) ou assurer sa gestion (association comme le Conservatoire d'espaces naturels de Bourgogne pour les sites Natura 2000). Les approches et les actions peuvent être très diverses (veiller à l'application du Code de l'environnement, maîtriser le foncier dans le plan local d'urbanisme, limiter l'embroussaillage des pelouses et la fermeture du paysage par la forêt), voire opposées (aménager des sentiers pour canaliser les flux touristiques, travailler avec les forestiers, éleveurs, chasseurs ou interdire la chasse et la pêche dans certaines zones, autour de la création d'une réserve naturelle).

3 profils différenciés

- **Priorité à la biodiversité** : la richesse due à la diversité des espèces floristiques et faunistiques liées aux roches, pelouses, sous le climat particulier du sud de la Bourgogne, est reconnue au niveau international et justifie que cet objectif passe avant tous les autres. Ce positionnement est biocentré.
- **Protéger et gérer** : tout en veillant à la protection des milieux, le Naturaliste travaille avec les acteurs locaux pour qu'ils gèrent les milieux (murets pour les viticulteurs, éco-pâturage sur les pelouses calcicoles, pratiques sylvicoles compatibles, contrat Natura 2000). Ce positionnement est anthropocentré voire écocentré, même s'il n'est pas indispensable de tout aménager (l'objectif de couvrir la zone est surtout de créer de la tension ludique).
- **Tourisme durable** : la préservation des paysages et des milieux peut aussi passer par le développement d'une offre écotouristique, avec des actions de sensibilisation et de formation des touristes. Ce positionnement anthropocentré est clairement différent du précédent.

publiques sur l'écologie. Une seule des mesures du joueur Vert est coercitive : c'est la Zone d'interdiction de la chasse et de la pêche.

Pour gagner des sous afin de financer les actions mises en place, le joueur Vert peut mettre en place une Cabane accueillant un touriste, une Guinguette bio éphémère et surtout demander des subventions. Il peut aussi faire venir un touriste de plus grâce au Sentier botanique.

Grands projets, hexagones des autres joueurs et cartes Évènement

Parmi les Grands Projets, c'est surtout la Réserve naturelle que va souhaiter le Naturaliste, car elle lui apporte 10 points de biodiversité d'un coup et occupe de l'espace sur le plateau. Il peut activer aussi le Refuge LPO de l'Habitant ou le Passage à faune de l'Élu pour gagner en biodiversité.

Deux cartes Évènement demandent un minimum de biodiversité : l'Exposition temporaire sur les milieux rupicoles (10 abeilles) et dans une moindre mesure L'œil de Bruxelles, qui n'exige que 5 abeilles. Le Naturaliste est également amené, sans y être obligé, à anticiper un éventuel Contrôle de l'inspecteur des sites, en veillant notamment au cœur de site (la zone entourée de rouge). L'annexe 2 de la règle du jeu liste les hexagones raccords dans le cœur de site.



La Naturaliste consulte son objectif secret.
Benjamin Pellegrin, 2023.

Possibilités d'action

- **Zone d'interdiction de chasse et de pêche** : la chasse et la pêche sont des activités encore très pratiquées localement (AAPPMA – Association Agréée de Pêche et de Protection des Milieux Aquatiques – de Prissé). L'objectif est de sécuriser les promenades sur les Roches et limiter les effets sur la flore et la faune.
- **Garde-champêtre, Atlas de la biodiversité communale** : ce sont des moyens et dispositifs des communes pour inventorier, protéger et gérer les milieux naturels.
- **Restauration des murets, Haies, Plan de relance du bocage** : associant agriculteurs et vignerons, il s'agit de préserver patrimoine bâti (murets) et naturel et les infrastructures agroécologiques (haie, bocage) de manière à maintenir l'identité paysagère et les nombreuses fonctionnalités écologiques.
- **Camp de baguage d'oiseau, Jardin partagé, Centre de soin de la faune sauvage, Cycle de réunions sur l'écologie** : constituent des espaces de sensibilisation, de formation et de soin en vue de mieux connaître et suivre la faune et la flore locale (bagueage), de leur offrir des conditions d'accueil (refuge LPO), ou de les soigner (centre de soin).
- **Certification forestière** : ce label est d'abord destiné à des propriétaires d'espaces forestiers, pour les inciter à respecter en autres les cours d'eau forestiers, limiter les coupes rases et recourir à la régénération naturelle.
- **Guinguette bio éphémère, Sentier botanique, Hébergement atypique (cabane)** : ces différents aménagements permettent de renouer physiquement avec la nature, tout en limitant la pression sur les milieux.
- **Demande de subventions** : c'est le nerf de l'action, pour financer les opérations de réhabilitation (murets, haies) et les actions vers les habitants et les touristes.

Cartes Évènement

Chute de blocs : elle est parfois provoquée pour protéger des équipements (comme le musée de la Préhistoire). Peut-on protéger la Roche en limitant les flux ? Si toute la Roche s'effondre, que deviendra l'esprit des lieux ?

Contrôle de l'inspecteur des sites : ce dernier représente l'État et travaille à la DREAL. Il s'assure que l'esprit des lieux est bien respecté et que toutes les règles de servitude d'utilité publique, correspondant au site classé, sont bien respectées. Ses objectifs sont plus patrimoniaux et paysagers qu'écologiques.

L'œil de Bruxelles : les sites Natura 2000 sont mis en place et gérées par les collectivités. La gestion de ces sites vise au maintien et à la restauration du bon état de conservation des habitats et des espèces d'intérêt communautaires recensés.

Les cubes d'action

Chaque joueur dispose de 5 cubes d'action au démarrage de chaque tour pour réaliser les actions de son choix. Ce lot de 5 cubes est renouvelé chaque année.

Cette capacité d'action est à différencier des sous, présents sous la forme de billets, dont tous les acteurs ne disposent pas. Ainsi l'Élu et l'Habitant n'en ont jamais ; le Naturaliste en a peu.

Possibilité d'augmenter son nombre de cubes

Parmi ses hexagones, l'Élu peut mettre en place un dispositif de subventions via les cubes d'actions. Contre 1 cube par tour, il peut attribuer 2 cubes d'action à l'acteur de son choix, uniquement pour l'année en cours (place aux négociations !). L'Habitant peut se voir attribuer un 6^e cube, disponible pour tous les autres tours du jeu, par le Professionnel du tourisme, pour l'inciter à créer une Chambre d'hôtes. Pour cela, le Professionnel du tourisme doit disposer de l'hexagone Mission locale.

Un vote « compte-double » dans le choix d'un Grand Projet

Un Élu peut disposer d'un vote compte double s'il exerce deux mandats (par exemple comme Élu de sa commune et de l'intercommunalité locale). Un habitant peut aussi disposer de ce vote compte double, s'il bénéficie du soutien d'une association (ce qui suppose un peu de lobbying...).



Balises des sentiers en jaune, une signalétique de petite randonnée locale.
Clément Nicolas Roques, juillet 2023.

Capacités d'agir

Chaque joueur doit agir pour réaliser tant ses objectifs personnels que collectifs. La figure du cube dans ses trois dimensions symbolise les différents moyens nécessaires pour pouvoir agir. La capacité d'action renvoie :

- au temps de travail pour agir (répartition du travail sur une année) ;
- aux soutiens trouvés ou non auprès des autres joueurs (négociation, ou possibilité d'imposer son projet) ;
- au bon moment pour agir (en fonction des différentes temporalités d'un projet) ;
- aux moyens matériels et financiers suffisants. La dimension financière fait partie du cube d'action, mais parmi d'autres composantes.

Les acteurs sont donc des actants, en ce qu'ils sont des agents (individus, groupes de personnes, organisations publiques ou privées) susceptibles d'avoir directement ou indirectement une action sur les territoires. Les acteurs ont des échelles d'action, des représentations mentales, des pratiques socio-spatiales et des centres d'intérêt qu'ils mettent en œuvre. Les actions des différents acteurs sur l'espace constituent le territoire en tant qu'espace délimité et approprié.

Pouvoirs

Le pouvoir est une capacité d'action concrétisée mais c'est aussi la reconnaissance d'une autorité réelle. Même si les Roches correspondent à un territoire de projet et pas de compétences (une administration), celui-ci constitue un terrain d'action pour des acteurs de pouvoir. Dans le jeu, les pouvoirs des joueurs entre eux sont équilibrés de manière ludique : différenciés mais de poids comparables. Dans une réalité territoriale, les pouvoirs des différents acteurs sont équilibrés – ou plus exactement déséquilibrés – par le fait et la vie politique. Ainsi les élus peuvent être en apparence les acteurs qui disposent de plus de pouvoirs.

Mais à Solutré, les groupements de viticulteurs sont aussi puissants, sinon plus, sur d'autres plans. Le naturaliste a les règles du site classé avec lui, mais cela suffit-il pour autant ? Les habitants doivent leurs pouvoirs à leur capacité de lobbying. Le professionnel du tourisme est une catégorie créée pour le jeu et le secteur du tourisme est peut-être une réalité trop morcelée sur le territoire local pour donner lieu à l'exercice d'un pouvoir.