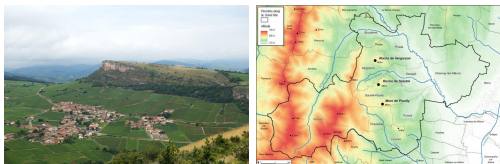


Cette fiche liste une suggestion de points importants à présenter avant le début du jeu, à adapter bien sûr suivant vos propres objectifs.

❑ Localiser et présenter le jeu, son territoire et ses enjeux ≈ 5min

- SOLUTRÉ est un jeu de plateau élaboré par des chercheurs, s'inspirant de la réalité territoriale au **Grand Site de France Solutré Pouilly Vergisson**. Faire le lien entre ce territoire et le **plateau de jeu** et la double échelle (ensemble du territoire et villages).



Vous disposez de nombreuses ressources (photographies, cartes...) pour illustrer vos propos sur notre plateforme numérique : blog.u-bourgogne.fr/seriousgamesolutre/photos

- Le label **Grand Site de France** est attribué à des paysages d'exception, des sites naturels classés avec une forte fréquentation touristique. Présenter l'**objectif collectif** du jeu : monter jusqu'à 8 sur les 3 indicateurs, en 5 ans, pour renouveler le label.
- Ce jeu permet de mettre en balance les **différents enjeux** du développement soutenable et de comprendre la complexité d'un territoire.

❑ Introduire les jeux d'acteurs ≈ 5min

- SOLUTRÉ se joue à **5 joueurs** qui représentent 5 acteurs du territoire et permettent de vivre le dialogue territorial : l'élu (bleu), le naturaliste (vert), l'habitant (orange), le professionnel du tourisme (jaune) et le viticulteur (violet).
- Solutré est donc un jeu **semi-coopératif et asymétrique** : les différentes actions en tant que joueurs ne sont pas les mêmes et les Objectifs Secrets sont éventuellement contradictoires.

Si certaines personnes refusent de jouer, vous pouvez leur confier une [Fiche d'Observation](#).

❑ Expliquer les règles en partant du matériel de jeu ≈ 20min

- Pour gagner du temps : une **vidéo d'explication** des règles peut être visionnée préalablement par les joueurs.
- Sinon vous pouvez structurer votre explication des règles du jeu :

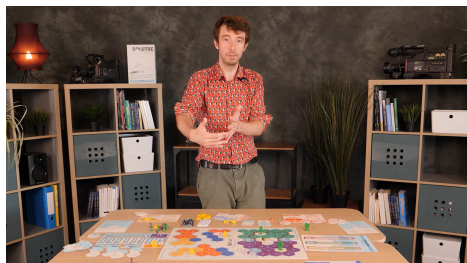


Soit à partir du livret des Règles du jeu
blog.u-bourgogne.fr/seriousgamesolutre/regles-du-jeu



Soit à partir de la vidéo des règles du jeu
blog.u-bourgogne.fr/seriousgamesolutre/videos-explicatives

- Soit en partant du matériel de jeu, par exemple : ① le plateau central, ② les fiches Indicateurs et Ressources, ③ les éléments individuels des joueurs (plateau, hexagones, cubes, objectifs secrets), ④ les aides de jeu.



blog.u-bourgogne.fr/seriousgamesolutre/videos-explicatives

❑ C'est parti !

Cette phase d'introduction dure généralement une petite demi-heure, l'idée n'étant pas d'être exhaustif mais d'amorcer l'expérience de jeu. Pour plus de détails, référez-vous au livret d'accompagnement :

blog.u-bourgogne.fr/seriousgamesolutre/livret-daccompagnement



Cette fiche liste une suggestion de points importants à présenter après la fin du jeu, à adapter bien sûr suivant vos propres objectifs.

→ Une partie de jeu sérieux doit être suivie d'un temps de débriefing : même court, ce moment est crucial pour les joueurs.

1. **Sentiments de sortie de jeu** ~ 3/5min

C'est un temps de *release* émotionnel, avec des expressions spontanées. Le tour de table n'est pas indispensable.

→ Comment la partie s'est-elle passée pour vous ? Quelle est votre impression générale sur ce jeu ?

2. **Questionnaire individuel** ~ 10min

Les questionnaires proposés (version pour étudiants ou pour professionnels) nous permettent de recueillir des données sur l'expérience de jeu. Vous pouvez bien sûr créer le vôtre, à des fins d'évaluation par exemple.

blog.u-bourgogne.fr/seriousgamesolutre/questionnaires-individuels



3. **Vécu de partie par personne et par table** ~ 5min

Tour de table individuel : les joueurs dévoilent leur rôle et précisent comment ils l'ont vécu, notamment la tension entre objectif individuel et objectif collectif.

- Vous pouvez dévoiler vos objectifs secrets : qui a gagné / qui a perdu ?
- Avez-vous rencontré des difficultés pour réaliser votre objectif secret ?
- Comment cela s'est-il passé pour concilier objectif individuel et objectif commun ?

4. **Temps de parole sur le réel, par table** ~ 10min

Mobiliser les joueurs sous la forme d'un débat, soit à partir d'un moment précis de tension dans le jeu, soit à partir de thématiques précises :

Relations entre acteurs

- Comment s'est passé le dialogue entre les différents acteurs ?
- Comment vous êtes-vous mis d'accord - ou pas ? Sur quels sujets avez-vous négocié ?

Développement du territoire

- Êtes-vous satisfaits de votre territoire final ? Celui-ci vous semble-t-il équilibré ?
- Quel projet de territoire avez-vous mis en œuvre ?
- Votre territoire mérite-t-il bien le label Grand Site ?

Si certaines personnes ont rempli une [Fiche d'Observation](#), comparer leurs observations au vécu des joueurs.

5. **Mise en commun des tables** ~ 10min

Chaque table peut faire une synthèse de sa partie aux autres tables, en analysant les aménagements de son plateau de jeu.

- Préparez une présentation de votre territoire : comment s'est déroulée votre partie et êtes-vous satisfaits de votre territoire commun ?

6. **Les mots de la fin** ~ 3/5min

- Que reprenez de cette session ? Avec quoi vous repartez-vous ?

Le livret d'accompagnement développe plusieurs thématiques de débat pour enrichir le débriefing :

blog.u-bourgogne.fr/seriousgamesolutre/livret-daccompagnement

